

La “Casa d'en Lluvià”: com es destrueix un edifici artístic?



Vista parcial de la Casa d'en Lluvià. Es poden observar les conseqüències de la humitat.

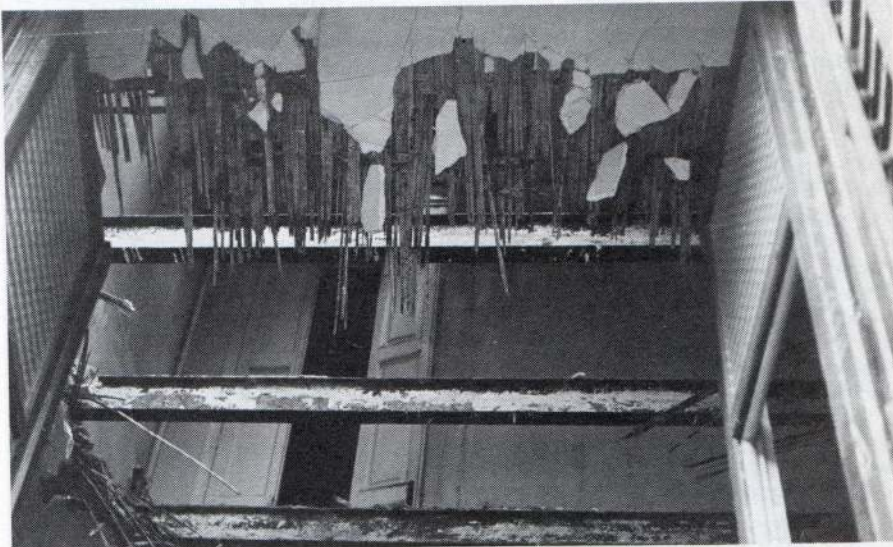
Aquest títol segurament que cridarà l'atenció de diversa gent, però interessarà sobretot aquells que estan acostumats a especular amb els terrenys i que més d'una vegada s'hauran trobat amb alguna d'aquestes “casotes” que els entesos consideren que tenen valor històric i que els frustra els projectes.

No és pas que en tinguem gaire orgull, però tot fa veure que han estat, precisament, uns manresans els qui han trobat la solució a aquest greu problema, i que ha estat concretament la “Casa d'en Lluvià” de la nostra ciutat, edifici modernista construït per Ignasi Oms i Ponsa, l'objectiu escollit per a realitzar els seus malintencionats propòsits.

Així doncs: ¿com es pot destruir un edifici que malgrat que és considerat d'interès, convé de fer desaparèixer per raons particulars, sense que ningú no se n'adoni o se n'adoni quan ja no hi hagi cap manera d'impedir-ho? Quin és el mètode que han seguit els destructors de la Casa d'en Lluvià —edifici que podeu observar en aquestes fotos— i que ha de servir d'exemple a tots els interessats?

Es tracta d'entrar una nit a l'edifici i començar per trencar els vidres de les portes interiors i de les finestres i deixar-ne algunes d'exterior —com també alguna porta— obertes. Després d'això, en una segona fase, s'ha d'anar pujant als diversos pisos de la casa i, amb pics, maces, rocs o qualssevol instruments d'aquesta mena, anar destrossant els sostres de la casa, fins que només quedin les bigues (a tot estirar, es poden deixar algunes canyes i una mica de guix, pen-

jant). Tampoc no serà demés, per accelerar la consecució dels objectius, de treure alguna columna o paret interior. La tercera i última fase és la més arriscada



La foto està feta des d'una finestra de poca alçada del carrer Casanova. S'observen perfectament les conseqüències del mètode utilitzat: el sostre està destrossat. Es poden veure bé les bigues, trossos de guix, canyes, etc. La part de sobre correspon al segon pis. L'estat d'aquest apartament fa suposar que les altres parts no visibles estan en condicions idèntiques o pitjors.

perquè té lloc a l'exterior, però tanmateix és totalment necessària. Consisteix pujar dalt la teulada i estavellar algunes teules fins que quedin unes obertures força amples. Un cop enllestida la feina —que això sí, ha d'estar ben pagada— convé de tocar el dos de seguida.

L'ordre en què s'han citat les tres fases és el més coherent, però es pot canviar a gust de l'autor.

Què s'aconseguirà amb tot això? Doncs, que al cap d'un temps, l'edifici estarà en condicions pèssimes. Cal tenir en compte que els apartaments de baix estaran plens d'aigua (a més dels rocs, vidres trencats, canyes, etc.), ja que la pluja, en trobar la teulada i els sostres dels pisos foradats, ha pogut arribar fàcilment aquí. Així, les parets s'aniran humitejant greument i a causa dels efectes climatològics (penseu en les portes i finestres obertes) l'edifici s'anirà deteriorant acceleradament, fins a ésser considerat edifici perillós —gairebé no es pot aguantar— i procedir a la seva destrucció, ara sí, pública i definitiva.

Després d'haver llegit això potser es comprendrà millor com és que la Casa d'en Lluvià estigui d'aquesta manera. Potser a algú li interessarà de saber com va començar aquesta història. Breument, es pot dir que la Casa, després d'haver servit d'escola, la comprà en Carles Casas Alas, el qual tenia la intenció de fer-hi pisos, i per això va començar-hi les obres.

Però, sortosament, aquestes, gràcies a la protesta d'entitats i altres organismes de la ciutat que veuen perdre un altre monument del nostre tan castigat patrimoni, es van paraitzar.

Llavors, al cap de poc temps, es començà a fer servir el mètode que hem explicat i que fins ara dona uns resultats esplèndids. Només li falta complir l'últim apartat dels que hem esmentat abans: la definitiva destrucció.

Tant de bo que aquestes fotos serveixin perquè això es pugui evitar. Tant de bo que serveixin perquè l'Ajuntament —que fins ara no ha intervingut en aquesta qüestió— prengui de seguida mesures acceptables que permetin de salvar dins el possible aquest edifici. Tant de bo que serveixin, almenys, per evitar que això mateix pugui succeir en d'altres edificis també històrics i importants. ● PAU PINIELLA



Foto autènticament reveladora i denunciadora del greu atac que ha sofert la Casa d'en Lluvià. L'estat de la teulada és desastrós. Les teules han estat tretes expressament per facilitar el deteriorament de la casa.